

Vägvisning till turistiskt intressanta mål

Vägvisning till turistiskt intressanta mål

Handbok;

Vägvisning till turistiskt intressanta mål

INNEHÅLLSFÖRTECKNING

A. ALLMÄN DEL	1
A 1. Inledning	1
1.1 Handbokens status.....	1
1.2 Handbokens syfte	1
1.3 Lagstiftning	1
1.4 Ajourhållning och komplettering m.m. av handboken	1
1.5 Definitioner och förkortningar.....	1
A 2. Handläggning	4
2.1 Allmänt.....	4
2.2 Beredningsgrupp.....	4
2.3 Framtagning av underlag.....	5
.1 Allmänt.....	5
.2 Beredningsgruppens arbete.....	5
2.4 Vägverkets regionkontor.....	6
.1 Underlag för Vägverkets föreskrift (VVFS).....	6
2.5 Ansökan.....	7
.1 Sökandens ansvar.....	7
.2 Skyldighet att anmäla förändringar.....	7
2.6 Handläggningsrutiner.....	8
.1 Schema för handläggning	8
A 3. Beslut, delgivning och överklagande	9
3.1 Beslut	9
3.2 Delgivning	9
3.3 Överklagande av beslut	10
A 4. Projektering	11
4.1 Beställningsunderlag.....	11
4.2 Placering.....	11
A 5. Kostnads- och utförandeansvar	12
5.1 Kostnader	12
.1 Allmänt	12
.2 Vägmärkes-, drift- och underhållskostnad	12

Vägvisning till turistiskt intressanta mål

B.	SPECIFIKA REGLER	13
B 1.	Vägvisning till turistiskt intressanta mål	13
1.1	Allmänt	13
1.2	Information och vägvisning	13
1.3	Lokala vägvisningsplaner.....	14
B 2.	Nivåer	15
2.1	Allmänt	15
2.2	Turistanläggning och turistområde	15
B 3.	Kriterier	16
3.1	Allmänt	16
3.2	Turistmål	16
	.1 Turistanläggning	16
	.2 Turistväg	17
	.3 Turistområde	18
	.4 Landmärke	19
	.5 Världsarv	19
B 4	Vägvisning	20
4.1	Allmänt	20
4.2	Vägvisning till turistanläggning och turistområde	20
	.1 Vägvisning till turistanläggning	20
	.2 Vägvisning till turistområde	20
4.3	Vägvisning till turistvägar samt utmärkning av landmärken ...	21
	.1 Vägvisning till och utmärkning av turistvägar	21
	.2 Utmärkning av landmärken	22
4.4	Vägvisning till världsarv	22
4.5	Sevärdheter	22
	.1 Allmänt	22
	.2 Vägvisning till kulturhistoriska besöksmål	22
	.3 Vägvisning till naturmiljöintressanta platser.. ..	23
	.4 Schema över vägvisning till sevärdheter m.m.	24
B 5	Utformning av märken	25
5.1	Allmänt	25
5.2	Utformning av märke 1.5.30 Turistväg	25
5.3	Utformning av märkena 1.5.31 Turistområde och 1.5.32 Landmärke	26
	.1 Allmänt	26
	.2 Märke 1.5.31 Turistområde	26
	.3 Märke 1.5.32 Landmärke	27
5.4	Utformning av märke 1.5.33 Världsarv	27

Vägvisning till turistiskt intressanta mål

C	EXEMPEL	28
C 1	Exempel på vägvisning	28
C 1.1	Förutsättningar	28
Exempel 1.	Vägvisning till turistmål från väg som är riks- eller länsväg men som inte är motorväg	28
Exempel 2.	Vägvisning till turistmål som endast har anslutning från motorväg.....	29
C 2	Exempel på grafisk utformning	30
2.1	Turistväg	30
	.1 Vägvisning till rast- och informationsplats	30
	.2 Vägvisning till turistväg	30
	.3 Vägvisning längs turistväg	30
2.2	Turistområde	31
	.1 Utmärkning vid gräns för turistområde.....	31
2.3	Världsarv	31
	.1 Utmärkning vid gräns till världsarv	31
	.2 Vägvisning till världsarv	31
	. Vägvisning till mål inom världsarv	31
2.4	Vägvisning till turistanläggning	32
D	BILAGOR	
1.	SFS 2002:123	
2.	Ansökningsblankett	

Vägvisning till turistiskt intressanta mål

Handbok;

Vägvisning till turistiskt intressanta mål

INNEHÅLLSFÖRTECKNING

A. ALLMÄN DEL	1
A 1. Inledning	1
1.1 Handbokens status.....	1
1.2 Handbokens syfte	1
1.3 Lagstiftning	1
1.4 Ajourhållning och komplettering m.m. av handboken	1
1.5 Definitioner och förkortningar.....	1
A 2. Handläggning	4
2.1 Allmänt.....	4
2.2 Beredningsgrupp.....	4
2.3 Framtagning av underlag.....	5
.1 Allmänt.....	5
.2 Beredningsgruppens arbete.....	5
2.4 Vägverkets regionkontor.....	6
.1 Underlag för Vägverkets föreskrift (VVFS).....	6
2.5 Ansökan.....	7
.1 Sökandens ansvar.....	7
.2 Skyldighet att anmäla förändringar.....	7
2.6 Handläggningsrutiner.....	8
.1 Schema för handläggning	8
A 3. Beslut, delgivning och överklagande	9
3.1 Beslut	9
3.2 Delgivning	9
3.3 Överklagande av beslut	10
A 4. Projektering	11
4.1 Beställningsunderlag.....	11
4.2 Placering.....	11
A 5. Kostnads- och utförandeansvar	12
5.1 Kostnader	12
.1 Allmänt	12
.2 Vägmärkes-, drift- och underhållskostnad	12

Vägvisning till turistiskt intressanta mål

B.	SPECIFIKA REGLER	13
B 1.	Vägvisning till turistiskt intressanta mål	13
1.1	Allmänt	13
1.2	Information och vägvisning	13
1.3	Lokala vägvisningsplaner	14
B 2.	Nivåer	15
2.1	Allmänt	15
2.2	Turistanläggning och turistområde	15
B 3.	Kriterier	16
3.1	Allmänt	16
3.2	Turistmål	16
	.1 Turistanläggning	16
	.2 Turistväg	17
	.3 Turistområde	18
	.4 Landmärke	19
	.5 Världsarv	19
B 4	Vägvisning	20
4.1	Allmänt	20
4.2	Vägvisning till turistanläggning och turistområde	20
	.1 Vägvisning till turistanläggning	20
	.2 Vägvisning till turistområde	20
4.3	Vägvisning till turistvägar samt utmärkning av landmärken ...	21
	.1 Vägvisning till och utmärkning av turistvägar	21
	.2 Utmärkning av landmärken	22
4.4	Vägvisning till världsarv	22
4.5	Sevärdheter	22
	.1 Allmänt	22
	.2 Vägvisning till kulturhistoriska besöksmål	22
	.3 Vägvisning till naturmiljöintressanta platser	23
	.4 Schema över vägvisning till sevärdheter m.m.	24
B 5	Utformning av märken	25
5.1	Allmänt	25
5.2	Utformning av märke 1.5.30 Turistväg	25
5.3	Utformning av märkena 1.5.31 Turistområde och 1.5.32 Landmärke	26
	.1 Allmänt	26
	.2 Märke 1.5.31 Turistområde	26
	.3 Märke 1.5.32 Landmärke	27
5.4	Utformning av märke 1.5.33 Världsarv	27

Vägvisning till turistiskt intressanta mål

C	EXEMPEL	28
C 1	Exempel på vägvisning	28
C 1.1	Förutsättningar	28
Exempel 1.	Vägvisning till turistmål från väg som är riks- eller länsväg men som inte är motorväg	28
Exempel 2.	Vägvisning till turistmål som endast har anslutning från motorväg.....	29
C 2	Exempel på grafisk utformning	30
2.1	Turistväg	30
	.1 Vägvisning till rast- och informationsplats	30
	.2 Vägvisning till turistväg	30
	.3 Vägvisning längs turistväg	30
2.2	Turistområde	31
	.1 Utmärkning vid gräns för turistområde.....	31
2.3	Världsarv	31
	.1 Utmärkning vid gräns till världsarv	31
	.2 Vägvisning till världsarv	31
	. Vägvisning till mål inom världsarv	31
2.4	Vägvisning till turistanläggning	32
D	BILAGOR	
1.	SFS 2002:123	
2.	Ansökningsblankett	

Vägvisning till turistiskt intressanta mål

A. ALLMÄN DEL

A 1 Inledning

A 1.1 Handbokens status

Handboken innehåller rekommendationer om vägvisning med brunvita lokaliseringmärken s.k. turistvägvisning på väg där staten svarar för väghållningen. Handboken riktar sig i första hand till Vägverkets handläggare, men kan även användas av kommuner och av den som ansöker om vägvisning.

A 1.2 Handbokens syfte

Ambitionen med handboken är att den skall få spridning hos såväl väghållare som andra intressenter. Motivet är även att sökande själva skall kunna bedöma förutsättningarna för vägvisning till egen turistanläggning, turistväg, turistområde eller landmärke.

Företrädare för Riksantikvarieämbetet, Naturvårdsverket, Turistdelegationen, Föreningen Turism i Sverige (FörTur), Rese- och turistbranschens samarbetsorgan, LRF, länsstyrelser, regionförbund och Svenska kommunförbundet har medverkat i handbokens utarbetande.

A 1.3 Lagstiftning

Denna handbok baseras på ett regeringsbeslut om s.k. turistvägvisning, (SFS 2002:123), se bilaga 1

A 1.4 Ajourhållning och komplettering m.m. av handboken

Ansvaret för denna handboks ajourhållning åvilar Vägverket, enhet Samhälle och Trafik.

Handboken skall kompletteras efterhand som vi får erfarenheter från tillämpningen.

A 1.5 Definitioner och förkortningar

Allmän inrättning Verksamhet som bedrivs av staten, kommun, landsting eller företag som bedriver verksamheten på uppdrag av stat, kommun eller landsting.

Gemen Liten bokstav.

Geografiskt mål Ortnamn eller andra platser av betydelse för orienteringen.

Vägvisning till turistiskt intressanta mål

Inrättning	Verksamhet som vänder sig till allmänheten, se vidare 25 § VMF under 1.5.2.1.5 och 28 § VMF.
Kostnader	Se 78-85 §§ VMF.
Köpcentrum	Samlad anläggning med dagligvaru- och sällanköpsbutiker i externt läge, ofta kompletterad med bank, post och systembolag. Anläggningen kan vara samlad antingen i en stor byggnad (> 10 000 m ² säljarea) eller i samgrupperade enheter.
Lokaliseringsmärke	Vägmärke för vägvisning, se 25-29 §§ VMF.
Länsväg	Allmän väg med nummer 100 eller högre, se länsstyrelsens sammanställning.
Platta	Yta infogad i lokaliseringsmärke, med avvikande färg eller med bård.
Reflexmaterial	Reflexfolie applicerad på vägmärke eller annan trafikanordning..
Riksväg	Allmän väg med nummer E3-99, se länsstyrelsens sammanställning.
RVT	Regler om vägmärken och trafik är en handbok som innehåller utdrag ur författningar och allmänna råd inom områden vägmärken och trafik.
Serviceanläggning	Anläggning som vänder sig till allmänheten och som kan vägvisas till och utmärkas med vägmärken enligt 29 § VMF .
Stormarknad	Försäljningsställe med brett sortiment av dagligvaror och sällanköpsvaror på minst 2 500 m ² säljarea, minst 300 bilplatser.
Symbol	Symbol för inrättningar och serviceanläggningar enligt VMF.
Textstorlek	Versals höjd i mm.
Turistanläggning	Enskild anläggning
Turistobjekt	Turistanläggning, turistväg, turistområde
Turistområde	Geografiskt bestämt område som har stort turistiskt intresse
Turistväg	En alternativ väg till den planerade färdvägen
Typsnitt	Teckenutformning.

Vägvisning till turistiskt intressanta mål

VMF	Vägmärkesförordningen (1978:1001), med ändringar t.o.m. 2000:499
VU 94 S	VV publikation ”Vägutformning 94 S”.
VVFS	Vägverkets författningssamling.
Versal	Stor bokstav.
Versalgemen text	Begynnelsebokstav: versal, övriga gemena.
Väghållare	Den som ansvarar för byggande, drift och underhåll av väg.
Väghållningsmyndighet	Väghållningsmyndighet är, då staten är väghållare, den till Vägverket hörande regionala förvaltning som regeringen bestämmer och, då en kommun är väghållare, den kommunala nämnd som kommunfullmäktige utser därtill (SFS 1987:459).
VägL	Väglagen (1971:948).
Vägområde	Den mark som tagits i anspråk för väganordning (se 3 § VägL): Område för vägens brukande och drift, vilket fastställts i arbetsplan. Häri ingår vägytan, diken, vägmärken m.m.
Vägvisningsplan	Verbal eller grafisk redovisning av vägvisningens utbredning och innehåll. För grafisk redovisning används lämpligen stam/grenmetoden (se TSV Rapport nr.6, 1985).
Vägvisningsmål	Angivelse i lokaliseringsmärke med undantag för vägnummer.
Återvägvisning	Vägvisning från inrättning eller anläggning till närbelägen riks- eller länsväg.

Vägvisning till turistiskt intressanta mål

A 2. Handläggning

A 2.1 Allmänt

Målsättningen med brunvit vägvisning är uppfylla trafikanters behov av att hitta mål och vägar av stort turistiskt intresse. Särskilda krav (se avsnitt B 2 och B 3) skall uppfyllas för att vägvisning med brunvit färgsättning skall medges. Vägvisning till objekt som inte motsvarar kraven kan istället ske med s.k. inrättningsvägvisning.

Medges brunvit vägvisning utan att kraven uppfylls kommer kvaliteten på begreppet "turistiskt intressanta mål" att sänkas och turisternas tillit för vägvisningen minskar, m.a.o. turisterna kommer att känna sig "lurad".

Turistvägvisning bör alltså användas med stor återhållsamhet, samtidigt som det krävs lyhördhet och förståelse för de inblandade parternas problem och önskemål.

Införandet av vägvisning till turistiskt intressanta mål med brunvit färgsättning kan få stor betydelse för turistnäringen. Därför ställs krav på att länsvisa beredningsgrupper bildas, med en bred representation från turistnäringen.

A 2.2 Beredningsgrupp

Med beredningsgrupp avses i denna handbok en grupp som skall rekommendera vilka mål som bör ges vägvisning och/eller utmärkning med brunvit färgsättning. Beredningsgrupperna arbetar på länsnivå. Grunden för beredningsgruppens bedömning baseras på de kriterier som anges i handboken.

Beredningsgruppen kan förslagsvis innehålla representanter för:

- länsturistorganisation
- kommun
- landstinget
- länsstyrelsen
- länsmuseum
- Vägverket, region

I de fall det finns ett regionförbund blir sannolikt en annan sammansättning aktuell.

Till gruppen kan andra aktuella intressenter väljas in eller adjungeras.

Med tanke på beredningsgruppens uppgift bör företrädare för turism ha en framträdande roll.

Vägvisning till turistiskt intressanta mål

A 2.3 Framtagning av underlag

A 2.3.1 Allmänt

En förutsättning för att beredningsgruppen ska kunna bedöma om ett objekt kan rekommenderas vägvisning med brunvit färgsättning är att en inventering över turistiska besöksmål inom länet genomförs. Syftet med inventeringen är att skapa en bild över länets mål med turistiska kvaliteter, vare sig de kan vägvisas med brunvita eller vitsvarta märken.

I inventeringen bör bl.a. följande klarläggas:

- Vilka är besöksmålen, hurdan är deras tillgänglighet, p-platser och liknande?
- Besökstal för respektive mål?
- Vaghållare; stat, kommun eller enskild?
- Längs vilka vägar kommer turisterna?
- Vilken service i området (förtäring och övernattnig)?
- Vilka platser lämpliga för information?
- Informationstavlor och dess innehåll?
- Hur marknadsförs målet?
- Vilka berörda anläggningsägare som bör informeras om möjligheten att ansöka om vägvisning?

A 2.3.2 Beredningsgruppens arbete

När en samlad bild av länet skapats blir rutinerna för beredningsgruppens arbete bl.a. följande:

- **Bedömning av mål**, uppfylls de uppställda kriterierna; för turistanläggning: nivåer och kriterier i kap. B 2.2 och B 3.2.1. för turistvägar: kriterier i kap. B 3.2.2. för turistområde: nivåer och kriterier i kap B2.2 och B 3.2.3. för landmärken: kriterier i kap. B3.2.4.
- **Information** till alla som kan beröras. Beredningsgruppen anmäler till Vägverkets regionkontor vilka vägar som föreslås som turistvägar.
- **Överlämning av underlag** med en rekommendation till Vägverkets regionkontor om vilka mål som bör ges vägvisning med brunvit färgsättning. I underlaget skall framgå att målet uppfyller kriterierna och i vilken nivå samt en beskrivning av objekten inkl. besökstal.
- **Hålla sig ajour** avseende förändringar vid turistmålen i länet
- **Fastlägga rutiner** för hur arbetet i gruppen skall bedrivas t.ex. två sammanträden per år, ett före turistsäsong och ett efter turistsäsong

Vägvisning till turistiskt intressanta mål

A 2.4 Vägverkets regionkontor

A 2.4.1 Underlag till Vägverkets föreskrift (VVFS)

För vägvisning till turistiskt intressanta mål krävs att Vägverket beslutar om en föreskrift (VVFS), oavsett vem som svarar för väghållningen.

Beslutet omfattar vägvisningsplan till turistiskt intressanta mål. Vägverkets regionkontor tar fram underlag till föreskriften.

I normalfallet kommer ansökan om vägvisning till Vägverkets regionkontor:

- Regionkontoret remitterar ansökan till beredningsgruppen.
- Beredningsgruppens bedömning sänds till regionkontoret.
- Regionkontoret upprättar underlag för VVFS som sänds till Vägverket.

Underlaget för VVFS omfattar följande:

- Ansökan
- Regionkontorets yttrande
- Förslag till vägvisningsplan innefattande:
 - startpunkter för vägvisning till turistmål samt vilka vägar som berörs
 - geografiska gränser för turistområde
 - var och längs vilka vägar landmärken skall utmärkas
 - startpunkter för vägvisning till och utmärkning av världsarv
- Beredningsgruppens bedömning med motivering

Innan underlaget för VVFS sänds till Vägverket bör regionkontoret:

- samråda med berörd kommunal väghållare. Samrådet bör bl.a. gälla både det rent vägvisningstekniska och finansiering av vägvisningen inom kommun. Skriftlig överenskommelse bör förberedas.
- informera berörda fastighetsägare längs en planerad turistväg, där trafikmängden bedömningsmässigt kan komma att öka
- bedöma om turistvägens standard medger ökad trafik med inslag av buss, bil med husvagn m.m.
- för enskild väg krävs förutom samråd även överenskommelse med vägens ägare
- överenskommelse alt. avtal mellan regionkontoret och kommun att: informationsplats finns, information på informationstavlor, tag-med material och liknande tas fram och hålls ajour.

Vägvisning till turistiskt intressanta mål

A 2.5 Ansökan

A 2.5.1 Sökandens ansvar

Turistanläggning:	sökande =	anläggningsägaren
Turistväg, Turistområde:	sökande =	turistorganisation eller liknande
Landmärke:	sökande =	väghållningsmyndighet, turistorganisation eller liknande

Den som ansöker om vägvisning skall vara ansvarig för den verksamhet som vägvisningen avser. Detta medför att den sökande också tar ansvar för de åtaganden som kan bli konsekvensen av ansökan. Den sökande kan vara en enskild person, t.ex. näringsidkare eller privatperson eller en juridisk person, t.ex. företag, stiftelse eller myndighet. Sker ansökan genom ombud skall förhållandet styrkas med fullmakt.

För säsonsöppna anläggningar skall anges de tidpunkter när märken skall täckas respektive avtäckas.

A 2.5.2 Skyldighet att anmäla förändringar

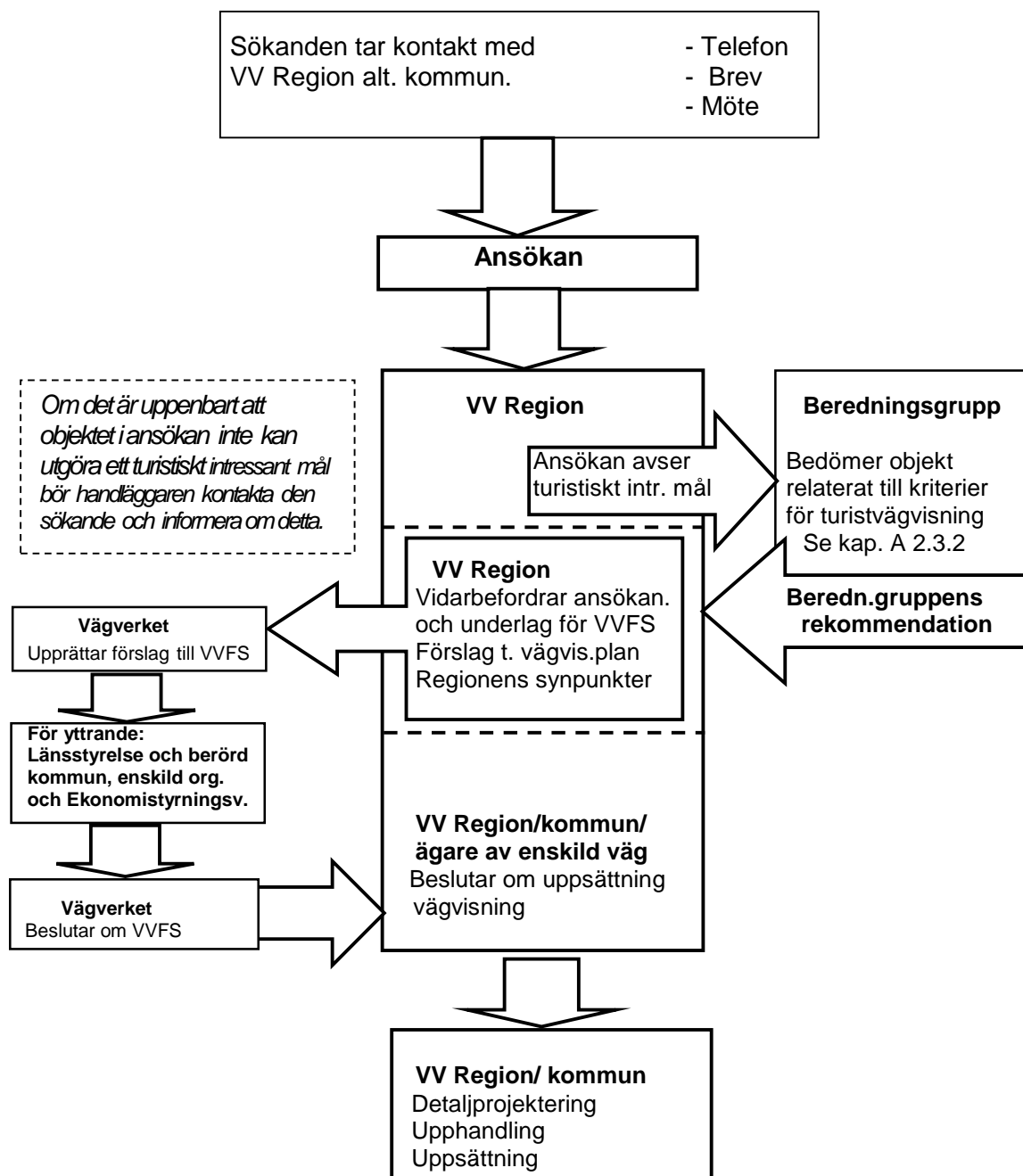
I ett beslut om att medge turistvägvisning skall anges att medgivandet kan återkallas om ändrade förhållanden motiverar detta. I beslutet skall också anges att parterna är skyldiga att snarast anmäla sådana förändringar som kan påverka beslutet. De sakfrågor som räknas hit är exempelvis ändrad eller slopad verksamhet, ändrade öppettider, ändring i vägs sträckning eller bärighet, ändring i vägvisningsplan och införande av förbud mot trafik med visst fordonsslag. Syftet med detta är att säkerställa en ajourhållen vägvisning.

Förändring som beslutas av väghållaren skall delges den som berörs av de nya förhållandena.

Vägvisning till turistiskt intressanta mål

A 2.6 Handläggningsrutiner

A 2.6.1 Schema för handläggning.



Vägvisning till turistiskt intressanta mål

A 3 Beslut, delgivning och överklagande

A 3.1 Beslut

Besked om att ansökan mottagits och tid för handläggning meddelas den sökande.

I förvaltningslagen ges rambestämmelserna för beslutshandlingen. I 17 § berörs den situation som uppstår om en uppgift tillförts ärendet. I 20 § anges att beslut skall innehålla de skäl som har bestämt utgången. Där framgår också i vilka skälen kan få utelämnas

Av vägmärkesförordningen (1978:1001) 26 a § framgår att en särskild vägvisningsplan skall upprättas av Vägverket, efter samråd med de väghållningsmyndigheter som berörs enligt väglagen (1971:948), för vägvisning till turistiskt intressanta mål. Detta sker i form av en Vägverkets föreskrift (VVFS) om vägvisningsplan.

Beslut om uppsättning av vägmärke fattas enligt vägmärkesförordningen (1978:1001) 80 §, 82 § av väghållningsmyndigheten (Vägverkets region eller kommunen)
Innan beslut tas bör den sökande skriftligt informeras om sitt kostnadsansvar för vägvisningen. Syftet är bl.a. att den sökande skall ges möjligheten att återta ansökan om kostnaden för vägvisningen kan antas bli för hög.

I beslutet skall anges inom vilken tidsrymd beslutet skall verkställas.

A 3.2 Delgivning

Den sökande skall delges beslutet. Delgivning sker normalt genom att beslutet sänds med posten med delgivningskvitto eller mottagningsbevis. Om beslutet innebär ett bifall fullt ut, räcker det med att beslutet skickas som ett vanligt brev.

Delgivning bör ske inom fem arbetsdagar efter att beslutet fattats.

Beslutet skall delges berörda väghållare och kommuner.

Vägvisning till turistiskt intressanta mål

A 3.3 Överklagande av beslut

Beslut om vägvisning får överklagas om det har gått emot den sökandes önskemål.

VVFS fastlägger vilka mål som är turistiskt intressanta. VVFS kan överklagas till regeringen.

VVFS utgör underlag för beslut om uppsättning av vägvisning. Beslut om vägvisning tas av väghållaren. Beslut kan överklagas till länsstyrelse enligt vägmärkesförordningen 89§. Länsstyrelsens beslut kan överklagas till Vägverket som är sista instans enligt samma förordning.

I 23 § förvaltningslagen (1986:223) anges bl.a.:

Ett beslut överklagas skriftligt. I skrivelsen skall klaganden ange vilket beslut som överklagas och den ändring i beslutet som han begär. Skrivelsen ges in till den myndighet som har meddelat beslutet. Den skall ha kommit in dit inom tre veckor från den dag då klaganden fick del av beslutet.

Vägvisning till turistiskt intressanta mål

A 4 Projektering

A 4.1 Beställningsunderlag

När beslut om vägvisning fattats vidtar detaljprojektering. I det ingår att väghållaren utarbetar beställningsunderlag, d.v.s. underlag för skylttillverkare och/eller entreprenör. Väghållaren bör i ett tidigt skede informera den sökande om vem som skall upprätta detta underlag och vem som skall stå för kostnaden.

Vid vägvisning som omfattar ett större område kan det, för att få en bättre överblick, vara lämpligt komplettera beställningsunderlaget med en översiktlig plan.

A 4.2 Placering

Allmänt. Två huvudalternativ för vägvisningens tekniska utförande förekommer: antingen utförs vägvisningen som helt "fristående" från övrig vägvisning eller infogas i eller monteras tillsammans med befintliga vägmärken. I vissa fall kan båda alternativen komma till användning för ett och samma vägvisningsmål. På vägar med hög standard och mycket trafik är alternativet "fristående" att föredra, bl.a. av kostnadsskäl, i synnerhet i och nära tätorter.

Fristående. För fristående montage hänvisas till VU94 S. Vid val av detta alternativ är det angeläget att helheten i olika placeringsalternativ beaktas, således krävs ofta en översyn med hänsynstagande till bl.a. vägmärken, körfältsdisposition, vägens linjeföring och sikt mm.

Infogning. Kostnaden för infogad vägvisning blir särskilt påtaglig i fråga om körfältsvägvisare, som sätts upp över körbanan. Arbete med sådana vägmärken kräver omfattande arrangemang för skydda arbetsplatsen. För infogning i körfältsvägvisare krävs ofta att inmätning av tillgängligt utrymme för t.ex. plattor måste göras innan beställningsunderlag kan färdigställas. Eventuell maskering innan allt arbete är färdigställt, eller senare ändring, t.ex. vid säsongstängning, kräver ytterligare kostsamma åtgärder. Blir säsongstängning aktuell bör infogning i körfältsvägvisare därför undvikas. I vissa fall får arbete med körfältsvägvisare utföras endast nattetid, vilket påtagligt fördyrar infogningsalternativet.

I fråga om placering gäller för alternativet infogning de generella regler som skall tillämpas enligt VU 94 S. För infogningsalternativet bör alla berörda märken kontrolleras med avseende på det slutliga totala antalet angivelser. Vidare är det önskvärt att alla märken som medverkar vid ett och samma vägval genomgående har identisk färgsättning och likartad grafisk uppbyggnad. Ett oeftergivligt krav i detta alternativ är att alla märken som avser samma vägval förses med samma angivelser, således får ingen angivelse utelämnas eller tillkomma i någon av de lokaliseringmärken som föregår en vägvalspunkt.

Vägvisning till turistiskt intressanta mål

A 5 Kostnads- och utförandeansvar

A 5.1 Kostnader

A 5.1.1 Allmänt

I 82§ Vägmärkesförordningen anges:

De kostnader för uppsättning och underhåll som avses i 80§ betalas av den som svarar för åtgärderna ...

...

Sätts ett lokaliseringsmärke upp på begäran av någon annan än den som svarar för väg- och gatuhållningen, betalar den som begär att märket sätts upp kostnaden för uppsättning och underhåll av märket. Vad som sägs i detta stycke gäller dock inte om märket ändå skulle ha satts upp av den som svarar för väg- och gatuhållningen.

Kostnadsansvaret för vägvisning till turistiskt intressanta mål kan fördelas enl. följande:

- Vägvisning till **turistanläggning** bekostas av den sökande.
- Vägvisning till och utmärkning av **turistväg** bekostas av väghållaren. Vägvisning och utmärkning av turistväg längs enskild väg bekostas av Vägverket. Vägvisning till anläggningar utmed turistväg bekostas av anläggningsägaren.
- Utmärkning av **turistområde** bekostas av väghållaren
- Utmärkning av **landmärken** bekostas av väghållaren
- Vägvisning till och utmärkning av **världsarv** bekostas av väghållaren

A 5.1.2 Vägmärkes-, drift- och underhållskostnad.

Vägmärkeskostnad: inköp av märke, bärare, uppsättning och normalt underhåll samt utbyte av märke vid t.ex. påkörning.

Vägverket debiterar anläggningsägare kostnaden baserad på att vägmärkets livslängd är 15 år.

För anläggningar som är säsonsöppna debiteras, utöver vägmärkeskostnaden, en årlig kostnad för täckning och avtäckning.

Vägvisning till turistiskt intressanta mål

B. SPECIFIKA REGLER

B 1. Vägvisning till turistiskt intressanta mål

B 1.1 Allmänt

Liksom för all övrig vägvisning, är det väsentligt att tillämpningen är lika över hela landet. Detta innebär inte nödvändigtvis att bedömningarna är strikt lika över hela landet, d.v.s. mönstret kan variera mellan olika landsändar.

Vägvisningens syfte är att leda trafikanter till det avsedda turistmålet. Med turistmål avses i denna handbok antingen turistanläggning, turistväg, turistområde, landmärke eller världsarv. Särskilt viktiga förutsättningar för att uppnå vägvisningskraven är följande:

1. Turistanläggning marknadsförs med entydiga och kompletta uppgifter om verksamhet, adress och öppettider. Eventuell färdbeskrivning skall vara komplett och entydig.
2. Vägvisningsplan upprättas och hålls ajour av Vägverkets regionkontor.

Innan vägvisningen genomförs på det statliga vägnätet skall vägvisningen på kommunala och/eller enskilda vägnätet vara genomfört. Likaså bör informationstavlor på informationsplatser och ev. tag-med material vara framtagna innan vägvisning får ske till informationsplats.

B 1.2 Information och vägvisning

Besökarens behov av information och vägvisning kan delas upp i tre moment:

- | | | |
|--------------------|---|--|
| 1. FÖRE RESAN | } | - Intresseväckande allmän eller riktad information, t.ex. i massmedier, och trycksaker, webbsidor. |
| | | - Bra kartmaterial där attraktioner och aktiviteter finns redovisade |
| 2. UNDER RESAN | } | - Informationstavlor inkl. tag-med material. på informationsplatser längs färdvägen. |
| | | - Vägvisning |
| 3. VID TURISTMÅLET | | - Utmärkning av och information om turistmålet |

Vägvisning till turistiskt intressanta mål

Informationsplatsen är en viktig länk bland de möjligheter som står till buds för att informera trafikanter längs färdvägen. Informationsplatser bör lokaliseras till naturliga pausplatser längs huvudvägarna och före första vägval till turistmålet. Vidare bör de lokaliseras till platser där fler av trafikanternas pausbehov kan tillgodoses, t.ex. rastplatser, bensin- och serviceanläggningar eller andra anläggningar längs huvudvägen. Motivet till detta är att trafikanten anses prioritera andra pausbehov än information. Motivet till trafikanters paus är främst (enl. flertalet undersökningar):

- tankning
- måltid
- toalettbesök/förarbyte/frisk luft

De mest frekventerade pausplatserna är de som uppfyller flera pausbehov.

Vägvisningen är den sista länken i informationskedjan för en trafikant som söker ett vägvisningsmål. Därför är det av största vikt att det i turistmålets information finns relevanta uppgifter om verksamhet, öppettider, adress och eventuell färdbeskrivning m.m. Sådan information kan finnas i trycksaker, annonser, information på webbsidor och på informationsplatser, liksom på turistbyråer. I beslutet om vägvisning med brunvit färgsättning bör villkoras att information anordnats på informationsplats före första vägval till turistmålet.

B 1.3 Lokala vägvisningsplaner

Ett viktigt hjälpmedel för att bedöma hur den önskade vägvisningen påverkar den rådande situationen är att upprätta en vägvisningsplan. Två typer av vägvisningsplaner tillämpas, verbal och grafisk vägvisningsplan.

Verbal vägvisningsplan är en lista över aktuella vägvisningsmål och vilka vägar som berörs. Vid utfärdande av en VVFS för vägvisning till turistiskt intressanta mål krävs att Vägverkets regionkontor eller kommun upprättar ett förslag till verbal vägvisningsplan som bifogas till underlaget för VVFS.

Grafisk vägvisningsplan enl. stamgren-metoden är en plan där varje enskilt vägvisningsmål anges med egen färg, se TSV Rapport Nr 6 "Vägvisningsplaner för tätorter enligt stam/grenmetoden".

Av vägvisningsplanen skall framgå vägvisningens omfattning från start till mål och, i flertalet fall, återvägvisning till riks- eller länsväg från turistmålet. Detta innebär att vägvisningsplanen kan beröra flera vägghållare.

Observera att det är den geografiska vägvisningen som är basen för all annan vägvisning och därför primärt måste beredas utrymme utmed parallella eller korsande allmänna vägarna. Inte ens en turistanläggning som uppfyller samtliga kriterier kan med säkerhet ges vägvisning eftersom det kan vara svårt av utrymmesskäl.

Vägvisning till turistiskt intressanta mål

B 2. Nivåer

B 2.1 Allmänt

Motivet för en nivåindelning av turistmål är att skapa ett instrument som styr startpunkten för vägvisningen till ett mål. Startpunkten för vägvisningen skall relateras till turistmålets dragningskraft.

B 2.2 Turistanläggning och turistområde

Med tanke på svårigheten att få fram exakta besökstal bör, vid bedömning av nivån för respektive turistmål, besökstalen för såväl anläggning som område betraktas som riktvärden.

För anläggningar som frekvent besöks av exempelvis ortens skolor blir besökstalen missvisande, eftersom relativt stor del av besökarna inte är turister.

Antalet besökare till turistanläggningar och turistområden skall vara dokumenterad. Där antalet besökare inte kan dokumenteras genom fast anordning för mätning, bör antalet besökare uppskattas på annat sätt, t.ex. genom trafikräkningar.

Turistanläggning och turistområde delas i tre nivåer enligt följande:

- Nivå 1. Värda hela resan**
Turistanläggningen alt. turistområdet har så stor attraktionskraft att det utgör anledningen till resan.
Besökstal vid anläggning alt. område: 250 000 besökare/år
- Nivå 2. Värda att göra en avstickare till**
Med **avstickare** menas här max. c:a 1 timmes restid (enkel resa) från den planerade färdvägen.
Besökstal vid anläggning alt. område: 75 000 besökare/år
- Nivå 3. Värda att besöka när man är i närheten**
Med **närheten** menas här max. c:a 5 - 10 minuters restid (enkel resa) från den planerade färdvägen.
Besökstal vid anläggning: 5 000 besökare/år

Vägvisning till turistiskt intressanta mål

B 3 Kriterier

B 3.1 Allmänt

Turistmål kan utgöras av historiska platser/byggnader, naturmiljöer som av kulturhistoriska eller naturmiljömässiga skäl ej kan anpassas till personer med funktionshinder. Av detta skäl kan inte anpassning till funktionshindrade utgöra ett kriterium för turistmål.

B 3.2 Turistmål

B 3.2.1 Turistanläggning



Märket kan användas vid vägvisning till turistanläggning som är en enskild aktivitet, naturupplevelse, konsthantverk, kulturellt- eller historiskt värdefull anläggning eller liknande som är välkänd och/eller dokumenterat intressant för en bred allmänhet.

Tillämpning:

Vid bedömning skall alla nedanstående kriterierna uppfyllas.

A. Turistanläggningen skall vara sällsynt eller unikt

Exempel:

Nöjesfält Gröna Lund i Stockholm, Liseberg i Göteborg, Astrid Lindgrens värld i Vimmerby, men inte nöjesfält som har någon ensartad attraktion som i huvudsak riktar sig mot en viss åldersgrupp, t.ex. gocart-bana

Museer Gripsholms slott, Marinmuseet i Karlskrona, men inte alla läns museer eller hembygdsmuseer, se kap. B 4.5.2

Hantverk Glasbruk, metallgjuteri eller liknande där allmänheten kan se produkter tillverkas enligt gammal traditionell metod, men inte tillverkning eller försäljning av allmänt förekommande produkter såsom smörknivar i trä eller liknande

Natur Nationalparker, särskilda naturreservat (utvalda av Naturvårdsverket) men inte alla Naturum, se kap. B 4.5.3.

B. Turistanläggningen skall ha ett stort allmänintresse hos vägtrafikanter.

Exempel:

Nöjesfält, museer, hantverk, djurparker, historiska platser eller byggnader, men inte mål som i huvudsak riktar sig mot specialintresserade. Butiker, köpcentrum eller andra typer av försäljningsställen, idrotts- och sportanläggningar är i detta sammanhang inte att betrakta som turistanläggningar. Vägvisningen till dessa kan i förekommande fall ske på annat sätt.

Vägvisning till turistiskt intressanta mål

C. Turistanläggningen skall ha god tillgänglighet med bil och ha normala öppettider

Med god tillgänglighet avses:

1. Vägen till anläggningen skall vara körbar med bil med husvagn och buss samt med ha möjlighet att vända.
2. Vid turistanläggningen skall det finnas parkeringsplats för såväl bilar med husvagn som bussar. Parkeringen bör vara belägen inom gångavstånd från anläggningen.
3. Anläggningen skall ha ”normala öppettider”.

D. Turistanläggningen skall ha information

Vid anläggningen skall finnas aktuell och relevant information om anläggningen. Informationen bör vara flerspråkig.

Vägvisning till anläggningar som inte uppfyller ovan angivna kriterier kan ske på annat sätt.

B 3.2.2 Turistväg

VMF:

Beteckning

Närmare föreskrifter.

1.5.30 Turistväg

Märket anger väg eller vägsträckning av stort turistiskt intresse.



Märket får infogas i lokaliseringsmärke för vägvisning.

Tillämpning:

Märket kan användas för en alternativ vägsträcka till ordinarie färdvägen, längs vilken det finns ett antal turistiskt intressanta anläggningar som ger upplevelser av ett område, en bygd eller liknande. ”Vacker väg” är inte tillräckligt för att uppfylla kraven på turistväg.

Märket kan också användas för en vägslinga eller vägsträcka i ett turistområde, där trafikanten leds till flera av områdets turistanläggningar.

Turistvägens längd bör vara sådan att den kan utgöra en utflykt på 2-3 timmar för södra Sverige och 4-6 timmar i norra Sverige.

Turistvägen skall ha sådan vägstandard att den kan trafikeras med bil med husvagn och med buss.

Innan beslut om turistväg tas bör berörda fastighetsägare utmed vägen informeras.

Enskilda vägar bör endast i undantagsfall göras till turistvägar.

Vägvisning till turistiskt intressanta mål

B 3.2.3 Turistområde

VMF:

Beteckning

Närmare föreskrifter.

1.5.31 Turistområde

Märket anger område av stort turistiskt intresse.



Symbolen på märket skall visa något som är typiskt för området.

Märket får infogas i lokaliseringsmärke för vägvisning.

Tillämpning:

Märket kan användas för ett geografiskt begränsat område av turistiskt intresse som är välkänt för en bred allmänhet.

Märket får normalt sättas upp vid turistområdets gräns.

Turistområde: ett område som är välkänt och som uppfyller följande kriterier:

- A. Området utgör anledningen till *hela resan* eller är *ett delmål på resan*.**
- B. Området är väldefinierat och geografiskt sammanhängande.**
Områden som av marknadsföringsskäl konstruerats utan ett tydligt och unikt innehåll skall inte kallas turistområde, t.ex. Badkusten, Kulturlandet eller liknande benämningar.
Området skall innehålla ett klart definierat tema som är unikt, t.ex. glasbruk, järnhantering, kultur, historia eller liknande.

Ett helt landskap kan inte vara ett turistområde.
- C. Områdets turistiska innehåll är unikt för Sverige.**
- D. I området eller i dess närhet finns anläggningar för övernattnings- och förtäring.**

Turistdelegationen och Ortnamnrådet bör ges möjlighet att yttra sig om namn på turistområde.

Vägvisning till turistiskt intressanta mål

B 3.2.4 Landmärke

VMF:

Beteckning

Närmare föreskrifter.

15.32 Landmärke

Märket anger plats av stort turistiskt intresse.



Märket skall sättas upp där platsen är synlig för trafikanten på vägen.

Symbolen på märket skall visa en siluett av platsen.

Tillämpning:

Märket kan användas för upplysning om enskilt objekt som tydligt framträder som en solitär i landskapsbilden och är synligt för trafikanten på vägen, t.ex. byggnad, berg, ö, ruin m.m.

Märket skall placeras så att symbolen kan ses samtidigt med det verkliga objektet. Symbolen skall vara utformad så att objektet lätt kan identifieras. Den skall avbilda objektet från samma vinkel som föraren ser det.

B 3.2.5 Världsarv

VMF:

Beteckning

Närmare föreskrifter.

1.5.33 Världsarv

Märket anger världsarv



Märket får infogas i lokaliseringssymbol för vägvisning.

Tillämpning:

Märket får endast användas för vägvisning till världsarv eller del av världsarv och till informationsställe för världsarv. Till märket bör alltid namnet på världsarvet anges.

Världsarv uppfyller generellt kriterierna A och B.

Världsarv är ur vägvisningssynpunkt att betrakta som turistanläggning i nivå 1.

Märke 1.9.2.30 Sevärdhet får inte kombineras med märke Världsarv.

Vägvisning till turistiskt intressanta mål

B 4. Vägvisning

B 4.1 Allmänt

Det finns inte någon möjlighet att medge vägvisning till alla turistmål från huvudvägen. Vägvisning till turistmål förutsätter en kombination eller komplettering av andra informationsmedia, t.ex. broschyrer, information på rastplatser eller serviceanläggningar.

Vägvisning till anläggningar som är öppna endast viss tid av året skall täckas under den tid då anläggningen är stängd.

B 4.2 Vägvisning till turistanläggning och turistområde

B 4.2.1 Vägvisning till turistanläggning

Vägvisning till turistanläggning förutsätter även återvägvisning från turistmålet tillbaka till huvudvägen.



Beroende på vilken av de tre nivåerna turistanläggningen tillhör varierar vägvisningen enligt följande:

Vägvisning till turistanläggning nivå 1:

Vägvisningen kan börja från aktuella riksvägar, (vägar med nummer 1-99).

Vägvisning till turistanläggning nivå 2:

Vägvisningen bör normalt börja vid närliggande riksväg eller länsväg

Vägvisning till turistanläggning nivå 3:

Vägvisningen bör normalt börja vid närmaste lämpliga allmänna väg.

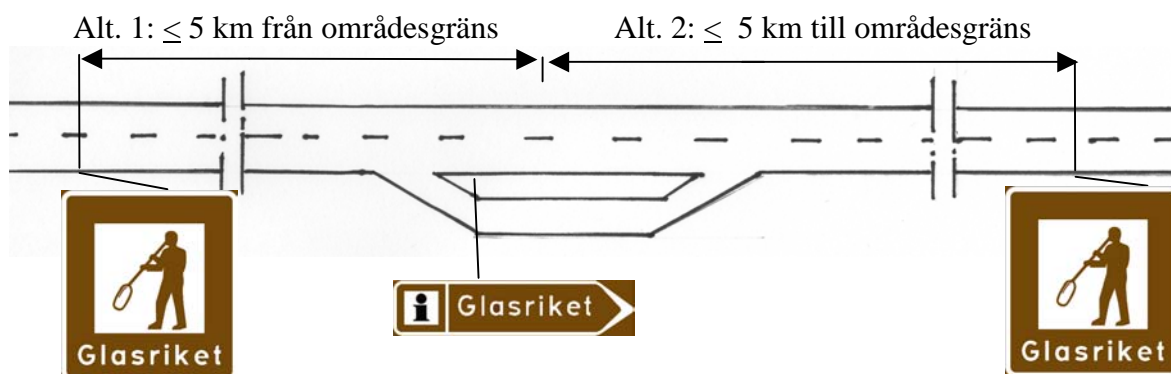
B 4.2.2 Vägvisning till turistområde

Vägvisningen till turistområde kan börja max. 30 minuters körtid från området.

Vägvisningen till turistområde sker normalt med text.

Vägvisning till turistiskt intressanta mål

Information om turistområdet: Inom sträckan 5 km före till 5 km efter områdets gräns.



B 4.3 Vägvisning till turistvägar samt utmärkning av landmärken

B 4.3.1 Vägvisning till och utmärkning av turistvägar

Turistvägar kan förekomma både inom och utanför turistområden. Oavsett var turistvägen är belägen skall det på huvudvägen, före första vägvalspunkt till turistvägen, finnas en informationsplats med information om turistvägen. Vidare skall turistvägen ges ett namn som på något sätt speglar karaktären eller geografiskt lokaliserar turistvägen t.ex. Höga kusten vägen, dvs vägen i Höga kusten-området. Namn som Kustvägen eller liknande bör inte förekomma eftersom Sverige har lång kust. Istället bör turistvägen ha en geografisk identitet som t.ex. "Hallandskusten" alt. "Hallands kustväg".

Namnsättning av turistvägar bör alltid ske i samråd med Lantmäteriverket och Ortnamnsarkivet.

Placering av informationstavlor och lokaliseringsmärken

Före första vägvalspunkt alt. i anslutning till turistvägens början	Information på avskild informationsplats om turistvägen och dess anläggningar.
Vid första vägvalspunkt till turistvägen	Vägvisning med brunvita vägvisare med turistvägens namn.
Längs turistvägen:	På lämpliga ställen, med intervall om c:a 3 km och/eller i strategiska vägvalpunkter: märke Turistväg.
	Märket för turistväg, ev. med riktningspil, är tillräckligt för att leda besökaren längs turistvägen.



Vägvisning till turistiskt intressanta mål

Vid första vägval till anläggning längs turistvägen: Vägvisning längs sträckan sker dels till anläggning, dels för turistvägens fortsättning.



Vid anslutning till turistvägen kan turistvägens riktning anges med väderstreck.



B 4.3.2 Utmärkning av landmärken

Märke Landmärke skall placeras så att det aktuella fysiska landmärket ses samtidigt som vägmärket.

B 4.4 Vägvisning till världsarv

Utöver vad som angetts ome vägvisning till världsarv i denna handbok hänvisas till Riksantikvarieämbetets rapport Vägvisning till världsarv 2001-04-19 Rev. 2001-12-11, rapporten finns på Riksantikvarieämbetets webbsida www.raa.se/bok/digital.asp.

B 4.5 Sevårdheter

B 4.5.1 Allmänt

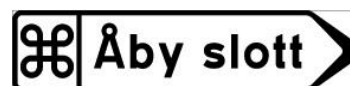
I samarbete med Riksantikvarieämbetet och Naturvårdsverket har riktlinjer för vägvisning med märke 1.9.2.30 Sevårdhet fastlagts, för vägvisning både med brunvit och vitsvart färgsättning.

B 4.5.2 Vägvisning till kulturhistoriska besöksmål

Vägvisning med brunvit färgsättning och symbol 1.9.2.30 kan ske till kulturhistoriskt intressanta platser som är värdefulla sevårdheter ur ett nationellt perspektiv. En förutsättning är dock att de uppfyller kriterierna C och D för turistanläggning.



Vägvisning med vitsvart färgsättning och symbol 1.9.2.30 kan ske till kulturhistoriskt intressanta platser som är sevårdheter av nationellt intresse, men som inte når upp till kriterierna för turistanläggning. Här skall dock finnas p-plats och information.



Vägvisning till turistiskt intressanta mål

De kulturhistoriskt intressanta platserna som är sevärdheter av nationellt intresse återfinns i första hand bland följande kategorier:

Riksantikvarieämbetets besöksmål, kulturresevat, riksintressen, byggnadsminnen, ”Nationella arvet”, fastigheter och byggnader som förvaltas av Statens fastighetsverk.

För samtliga kategorier krävs en individuell bedömning.

B 4.5.3 Vägvisning till naturmiljöintressanta platser

Vägvisning med brunvit färgsättning kan ske till nationalparker, som tidigare angivits, se B 3.2.1.

Brunvit vägvisning och symbol 1.9.2.30 kan även ske till naturresevat som är värdefullt ur ett internationellt eller nationellt perspektiv om de uppfyller kriterierna för turistanläggning.



Vid nationalpark och naturresevat skall finnas bra mottagningsarrangemang såsom ordnad p-plats, bra och aktuell information såväl vid p-plats som inne i naturresevatet.

Även naturum kan ges vägvisning med brunvit färgsättning om de både har ett nationellt intresse och uppfyller kriterierna för turistiskt intressanta mål.

Observera att detta gäller endast de naturum som Naturvårdsverket valt ut.

Exempel på egenskaper som kan göra att ett naturresevatet uppfyller kriterierna är vackra utsikter, unikt landskap (även kulturhistoriskt värdefulla miljöer), anordnade naturstigar, guideverksamhet.

Information bör ges på tre språk (svenska, engelska, tyska). Toalett skall finnas på platsen.

Vägvisning med vitsvart färgsättning och symbol 1.9.2.30 kan ske till naturresevat som är intressant i ett nationellt perspektiv men som inte uppfyller kriterier för turistmål.

Det kan finnas t.ex. naturstigar, fågeltorn, naturresevat med goda mottagningsarrangemang, t.ex. väl tilltagen p-plats, information på tre språk (svenska, engelska, tyska), rastmöbler.



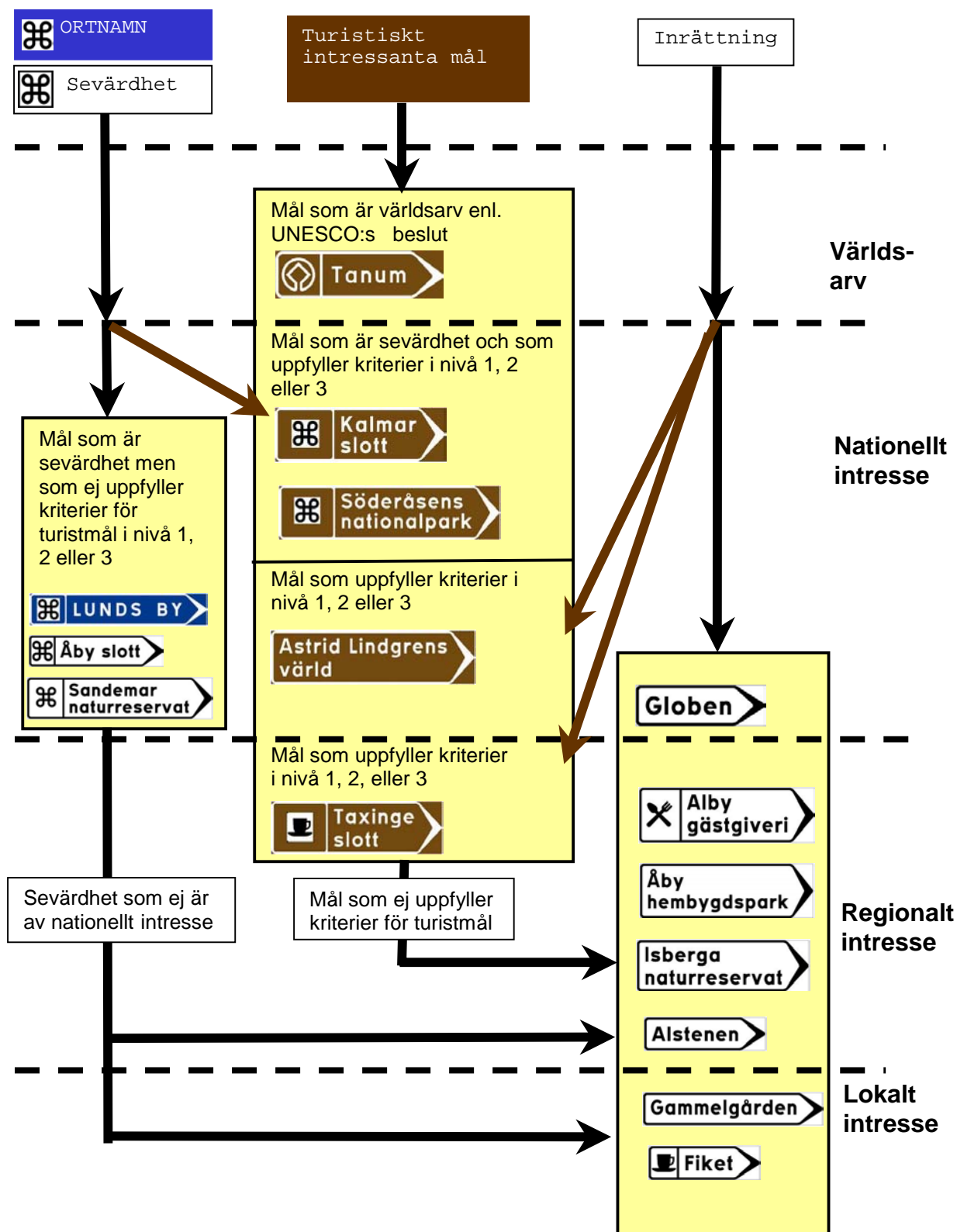
Naturresevat kan ges vägvisning endast med vitsvart text om mottagningen är god på platsen: bl.a. p-plats och information.

Vägvisning till turistiskt intressanta mål

B 4.5.4 Schema över vägvisning till sevärdheter m.m.

Besöksmål

Färgsättning av olika typer av besöksmål (turistmål, sevärdhet och inrättning) samt användning av symbol 1.9.2.30 Sevärdhet.



Vägvisning till turistiskt intressanta mål

B 5 Utformning av märken

B 5.1 Allmänt

Införandet av turistvägvisning med brunvita märken i Sverige innebär att fyra vägmärken har tillkommit i vägmärkesförordningen (VMF): 1.5.30 Turistväg, 1.5.31 Turistområde, 1.5.32 Landmärke och 1.5.33 Världsarv.

Två av de nya märkena, Turistområde och Landmärke, kommer alltid att utformas individuellt eftersom symbolerna varierar från område till område.

Individuellt utformade märken, som både skall ha ett likformigt utseende och vara lättförståeliga för bilisten, ställer höga krav på den grafiska utformningen. Nedanstående rekommendationer kan därför endast till viss del tillgodose kraven på uniformitet. Avsikten är att trafikanten skall uppfatta att alla märken ingår i samma märkesfamilj.

Av ovanstående skäl skall alla märken avseende Turistområde och Landmärke godkännas av Vägverket.

Text på märken med brunvit färgsättning utförs alltid versalgemen i typsnitt TRATEX

Lokaliseringsmärken för vägvisning till turistiskt intressanta mål utformas enligt regler som gäller för 1.5.2.1.5 Vägvisare till inrättning m.m.

B 5.2 Utformning av märke 1.5.30 Turistväg

Märket 1.5.30 Turistväg, vit stiliserad blomma på brun botten, är i sin grundform kvadratisk.



Exempel på grafisk utformning se C 2.1.

Märket tillverkas i storlekar 400x400 mm eller 600x600 mm.

Vid infogning av märke 1.5.30 i lokaliseringsmärke skall samma regler som för inrättningar tillämpas.

Vägvisning till turistiskt intressanta mål

B 5.3 Utformning av märkena 1.5.31 Turistområde och 1.5.32 Landmärke

B 5.3.1 Allmänt

Märke 1.5.31 Turistområde och 1.5.32 Landmärke är båda individuellt utformade med symboler.

B 5.3.2 Märke 1.5.31 Turistområde

Märket skall i sin utformning spegla områdets karaktär.

För Glasriket räckte det med en symbol, glasblåsare. Siljanbygdens karaktär kan t.ex. speglas med dalahäst, midsommarstång och kyrkbåt.

Symbolerna skall utformas på ett enkelt och lättförståeligt sätt och inte göras för detaljerad eller med för tunna linjer. Symboler utförs i brunt på vit platta som läggs på brun botten. Symbolrutan i märket kan utföras i tre storlekar 500x500 mm, 1000x1000 mm eller 1500x1500 mm.

Ramens skall ha samma bredd ovanför och på sidorna om Symbolplattan. Undre bård, med text, utförs enligt motsvarande dimensionerande mått som för lokaliseringsmärken för inrättningsvägvisning



I märket får det inte förekomma någon annan text än turistområdets namn.

Märket skall placeras så fritt att det kan upptäckas på ett avstånd om 300-500 m. Märket får inte skymma övriga märken för vägvisning eller annan trafikreglering.

Märkets detaljutformning skall godkännas av Vägverket i samband med upprättande av vägvisningsplan.

Vägvisning till turistiskt intressanta mål

B 5.3.3 Märke 1.5.32 Landmärke

Märket Landmärke sätts upp för att upplysa om en solitär som tydligt framträder i landskapet och som är väl synligt från vägen.

Märkets uppbyggnad, bårdbredder, texthöjder och storlek m.m. är lika som för märke 1.5.31 Turistområde.

Utformningen av den symbolen skall vara sådan att denna lätt kan identifieras och kopplas till det verkliga landmärket. Symbolen skall avbilda landmärket från samma vinkel som föraren ser det.



Märket skall placeras så att föraren ser symbolen samtidigt som det verkliga landmärket.

Märket får endast sättas upp i landsbygdsmiljö och då så att det inte skymmer övriga märken för vägvisning eller annan trafikreglering.

Märkets detaljutformning skall godkännas av Vägverket i samband med upprättande av vägvisningsplan..

B 5.4 Utformning av märke 1.5.33 Världsarv

Märket 1.5.33 Världsarv, med en anpassad utformning av UNESCO:s symbol för världsarv, är i sin grundform kvadratisk.



Märket världsarv kan aldrig utformas som fristående märke. Det skall normalt kopplas till världsarvets namn eller en anläggning som är kopplat till världsarvet.

Exempel på grafisk utformning se C 2.4.



Vägvisning till turistiskt intressanta mål

C. EXEMPEL

C 1 Exempel på vägvisning

C 1.1 Förutsättningar

Vägvisning till turistiskt intressanta mål skall vara likartad den som gäller för vägvisning till inrättningar 1.5.2.1.5, jfr. Vägverkets rapport nr.7 Reviderad upplaga Vägvisning.

Exempel 1. Vägvisning till turistmål från väg som är riks- eller länsväg men som inte är motorväg.



Rapport 7, kap 2.4 Färgsättning:

”Följande regler gäller för färgsättning av lokaliseringsmärken med undantag för servicemärken:

Vägvisning till inrättning: färg på yta där text anbringas = vit”

Förslag: Eftersom ett turistmål är att betrakta som en inrättning föreslås färg på yta där text anbringas = brun



Vägvisning till turistiskt intressanta mål

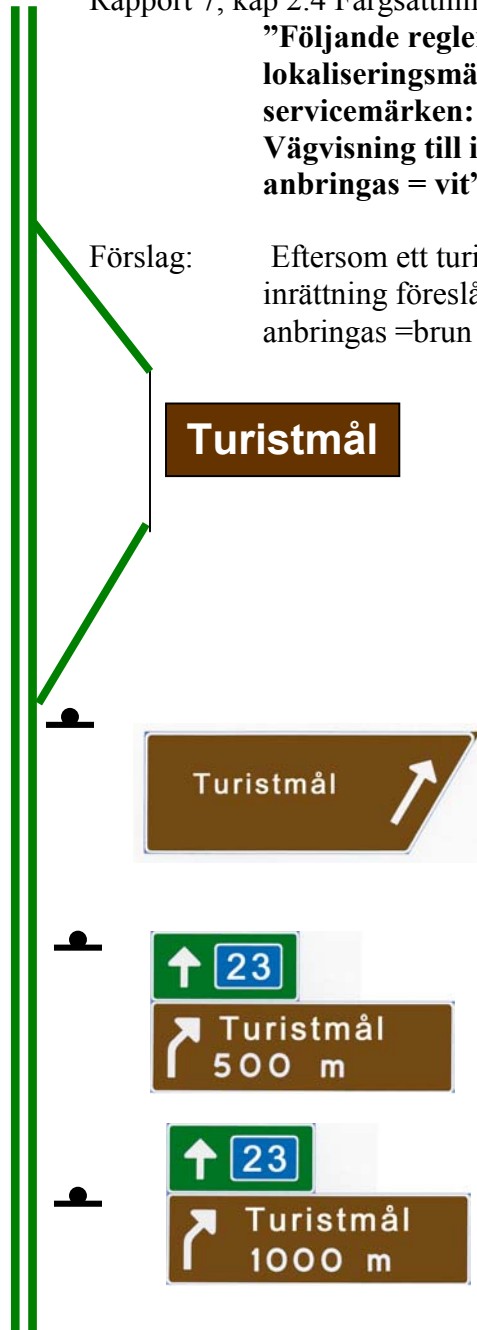
Exempel 2. Vägvisning till turistmål som endast har anslutning från motorväg

Rapport 7, kap 2.4 Färgsättning:

”Följande regler gäller för färgsättning av lokaliseringsmärken med undantag för servicemärken:

Vägvisning till inrättning: färg på yta där text anbringas = vit”

Förslag: Eftersom ett turistmål är att betrakta som en inrättning föreslås färg på yta där text anbringas =brun



Vägvisning till turistiskt intressanta mål

C. 2 Exempel på grafisk utformning

C 2.1 Turistväg

C 2.1.1 Vägvisning till rast- och informationsplats



C 2.1.2 Vägvisning till turistväg

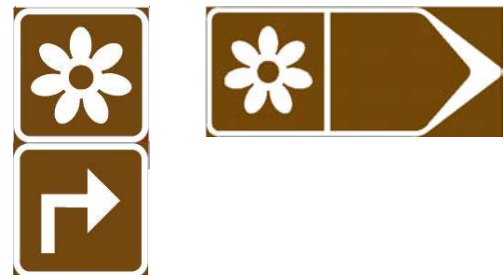


C 2.1.3 Vägvisning längs turistväg

Fristående märke monterat i samma uppsättning som andra vägmärken.



Vägvisning vid korsning



Vägvisning längs länsväg som också är turistväg.



Vägvisning till turistiskt intressanta mål

C 2.2 Turistområde

C 2.2.1 Utmärkning vid gräns för turistområde



C 2.3 Världsarv

C 2.3.1 Utmärkning av gräns till världsarv



C 2.3.2 Vägvisning till världsarv



C 2.3.4 Vägvisning till mål inom världsarv



C 2.4 Vägvisning till turistanläggning





Svensk författningssamling

SFS 2002:123

Utkom från trycket
den 4 april 2002

Förordning om ändring i vägmärkesförordningen (1978:1001);

utfärdad den 21 mars 2002.

Regeringen föreskriver i fråga om vägmärkesförordningen (1978:1001)¹ dels att 24, 43 och 64 §§ skall ha följande lydelse, dels att det i förordningen skall införas en ny paragraf, 26 a §, av följande lydelse.

24 §² Anvisningsmärken är följande.


Märke	Närmare föreskrifter
	<p>1.4.15 Tättbebyggt område upphör</p> <p>Märket anger att tättbebyggt område upphör. Ortnamn får infogas i märket.</p>
	<p>1.4.16 Rekommenderad högsta hastighet</p> <p>Märket anger att sådana förhållanden föreligger att det inte är lämpligt att färdas med högre hastighet än den som anges på märket. Angivelsen på märket anpassas efter förhållandena på platsen. Märket får ha lysande text och bård.</p>
	<p>1.4.17 Rekommenderad högsta hastighet upphör</p> <p>Märket anger att sådana förhållanden som legat till grund för rekommendation av högsta hastighet inte längre föreligger. Märket får ha lysande symbol och bård.</p>
	<p>1.4.21 Skyldighet för mötande fordon att lämna företräde</p> <p>Märket används på vägsträckor som är så smala att möte inte lämpligen kan ske och anger att för mötande fordon gäller förbud enligt 21 § 1.2.60. I övrigt gäller föreskrifterna under märke 1.2.60.</p>

¹ Förordningen omtryckt 1988:1601.

² Senaste lydelse 1999:720.

26 a § För vägvisning till turistiskt intressanta mål får lokaliseringmärken enligt 25 § användas med vit text och vita symboler på brun botten.

För att ge upplysning om vägar eller platser med stort turistiskt intresse får dessutom följande märken användas.

	Märke	Närmare föreskrifter
	1.5.30 Turistväg	Märket anger väg eller vägsträckning av stort turistiskt intresse. Märket får infogas i lokaliseringsmärke för vägvisning.
	1.5.31 Turistområde	Märket anger område av stort turistiskt intresse. Symbolen på märket skall visa något som är typiskt för området. Märket får infogas i lokaliseringsmärke för vägvisning.
	1.5.32 Landmärke	Märket anger plats av stort turistiskt intresse. Märket skall sättas upp där platsen är synlig för trafikanten på vägen. Symbolen på märket skall visa en siluett av platsen.
	1.5.33 Världsarv	Märket anger världsarv. Märket får infogas i lokaliseringsmärke för vägvisning.

Vägvisning enligt första och andra styckena skall ske enligt en särskild vägvisningsplan som upprättas av Vägverket efter samråd med de väghållningsmyndigheter enligt väglagen (1971:948) som berörs.

43 § Kollektivtrafiksignaler gäller förare av fordon i linjetrafik och av spårvagnar. Om en signal har satts upp vid ett körfält för fordon i linjetrafik gäller den för alla som trafikerar körfältet.

64 § För att ge anvisningar för trafiken använder polisman tecken. Tecknen får användas även av någon annan person som av en myndighet förordnats att övervaka trafiken, ge anvisningar för denna eller utföra punktskattekontroll. De tecken som anges i 65–67 §§ skall främst användas. Om det behövs får andra hjälpmedel användas.

Denna förordning träder i kraft den 1 juni 2002.

På regeringens vägnar

BJÖRN ROSENGREN

Lennart Renbjer
(Näringsdepartementet)

Ansökan om vägvisning

Fyll i blanketten och sänd den till:

**Vägverket, Region XX
Box XX****123 45 XXXXXXXXX**

1. Uppgifter om sökande

Sökandens namn:

Företags kontaktperson:

Adress:

Postadress:

Telefon:

Fax:

E-post:

2 Uppgifter om inrättningen alt. anläggningen

Namn:

Adress:

Postadress:

Fastighetsbeteckning:

Organisationsnummer:

3. Information om inrättningen alt. anläggningen

Antal besök per år:

Antal p-platser för bilar:

Vändmöjlighet för bus

Antal p-platser för bussar:

För turistanläggningar

Information om anläggningen finns på platsen

 Ja Nej

4. Öppethållande

Helårsöppe Säs gsöppet

Fr.o.m.

o.m.

Alla dagar

Vissa dagar i veckan:

Öppettider under dag

5. Vägvisning

Vägvisning önskas från väg:

Vägar berörs:

Enskild väg som berörs:

Önskad text på vägvisare:

Önskad symbol/-er i vägvisare:

6. Motiv till vägvisning

Beskriv verksamheten och ge motiv till önskad vägvisning:

7. Sökandens underskrift

Ort, datum:

Namnsteckning:

Namnförtydligande: